



**Conseil d'administration**

**2017**

**Board of Directors**

Bienvenue à la  
28<sup>e</sup> assemblée  
générale annuelle  
de l'Association  
du patrimoine de  
Potton,  
le 25 mars 2018

Karsten Baass  
Jean-Louis Bertrand  
Carol Bishop  
Chantal Éthier  
**Sandra Jewett**  
Robert Joli  
Serge Normand  
Christian Smeesters  
Janine Sourdif

Welcome to the  
28<sup>th</sup> Annual  
General Meeting  
of the Potton  
Heritage  
Association  
March 25<sup>th</sup>, 2018



## ORDRE DU JOUR

- Ouverture de l'assemblée
- Adoption de l'ordre du jour
- Adoption du procès-verbal de la 27<sup>e</sup> assemblée générale tenue le 26 mars 2017
- Rapports 2017 des administrateurs
- Présentation et adoption des états financiers 2017
- Prévisions budgétaires 2018
- Perspectives 2018
- Désignation d'une firme comptable
- Élection des membres du conseil d'administration 2018
- Mot de la présidente
- Période de questions
- Levée de l'assemblée

## AGENDA

- Opening of the meeting
- Adoption of agenda
- Adoption of the minutes of the 27<sup>th</sup> Annual General Meeting, March 26<sup>th</sup>, 2017
- Directors' reports for 2017
- 2017 Financial Statements Presentation and adoption
- 2018 Budget Estimates
- Perspectives for 2018
- Designation of an Accounting firm
- Election of the Board of Directors for 2018
- Speech by the Chairwoman
- Questions period
- Adjournment of the Assembly



Adoption  
du procès-verbal  
de l'assemblée générale  
du 26 mars 2017

Adoption  
of the minutes  
of March 26<sup>th</sup>, 2017  
Annual General Meeting



Rapport  
des  
administrateurs

Directors'  
Report



CA en 2017  
11  
réunions

20 dossiers  
12 comités  
*≈ 50 bénévoles*

14 000 heures  
de travail

15 \$

210 000 \$  
de bénévolat



- Adhésions | Cotisations
- Finances
- Communications | Courriels
- Secrétariat | Archives
- Assemblée générale annuelle
- Demandes de subventions

- Expositions
- Excursions
- Concours photo
- Conférences
- Cantine Owl's Head

- Histoire Potton History
- Brochures | Publications
- Sites Web français | anglais
- Archivage numérique

- Prix Culture | Patrimoine
- Festival multiculturel | Potton
- Liaison avec la Municipalité
- Fédération Histoire Québec
- Québec Anglophone Network

Merci  
Christian

G rard  
 dith  
Jacqueline  
Jean-Louis  
Raymond  
Robert  
Sandra  
Serge

EXPOSITION

Le tourisme   Potton au tournant du 19<sup>e</sup> si cle  
Les samedis du 24 juin au 2 septembre 2017 – 10 h   15 h

Salle communautaire –  glise anglicane de Mansonville

Entr e gratuite



Le Lady of the Lake au quai de Vale Perkins  
The Lady of the Lake at Perkins' Landing  
Carte postale – Postcard – Archives APP

EXHIBITION

Tourism in Potton at the turn of the 19<sup>th</sup> century  
Saturdays from June 24<sup>th</sup> to September 2<sup>nd</sup>, 2017 – 10 am to 3 pm

Community Hall – Mansonville Anglican Church  
Free Admission



Canada

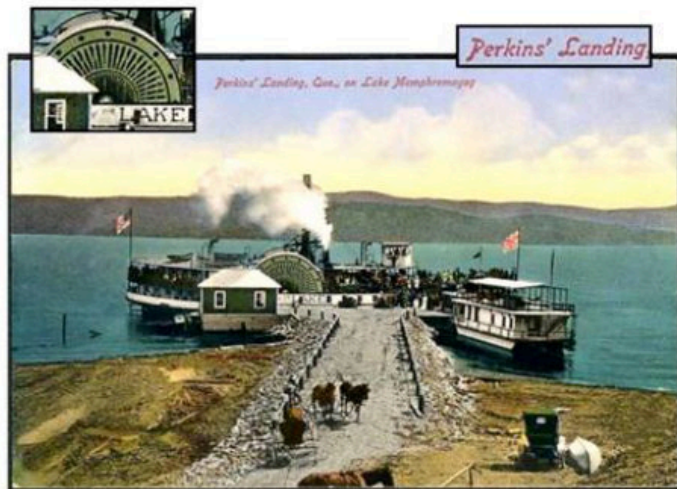


Potton : Un canton à découvrir

LE TOURISME À POTTON  
AU TOURNANT DU 19<sup>e</sup> SIÈCLE

Potton: A Township to Discover

TOURISM IN POTTON  
AT THE TURN OF THE 19<sup>th</sup> CENTURY



Le Lady of the Lake au quai de Perkins' Landing  
The Lady of the Lake at Perkins' Landing  
Carte postale — Postcard — Archives de l'APP

Association du  
patrimoine de Potton  
[www.patrimoinepotton.org](http://www.patrimoinepotton.org)  
[info@patrimoinepotton.org](mailto:info@patrimoinepotton.org)



Potton Heritage  
Association  
[www.pottonheritage.org](http://www.pottonheritage.org)  
[info@pottonheritage.org](mailto:info@pottonheritage.org)

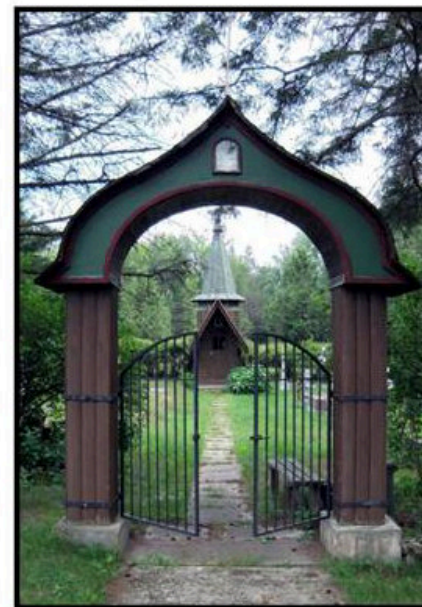
Merci  
Jean-Louis | Sandra

Potton : Un canton à découvrir

CIMETIÈRES DE POTTON

Potton: A Township to Discover

POTTON'S CEMETERIES



Cimetière du monastère russe – Russian Orthodox Cemetery  
Jean-François Boulais, 2010

Association du  
patrimoine de Potton  
[www.patrimoinepotton.org](http://www.patrimoinepotton.org)  
[info@patrimoinepotton.org](mailto:info@patrimoinepotton.org)



Potton Heritage  
Association  
[www.pottonheritage.org](http://www.pottonheritage.org)  
[info@pottonheritage.org](mailto:info@pottonheritage.org)

Merci  
Jacqueline | Serge



# HISTOIRE POTTON HISTORY

Volume 5 | Printemps | Automne | 2017

HISTOIRE POTTON HISTORY

VOLUME 5 – NUMÉRO 1 – PRINTEMPS 2017

## HISTOIRE POTTON HISTORY



Bolton Pass – Col de Bolton

F.S. Schell, vers 1800

Association du  
patrimoine de Potton

[www.patrimoinepotton.org](http://www.patrimoinepotton.org)  
[info@patrimoinepotton.org](mailto:info@patrimoinepotton.org)



Potton Heritage  
Association

[www.pottonheritage.org](http://www.pottonheritage.org)  
[info@pottonheritage.org](mailto:info@pottonheritage.org)

HISTOIRE POTTON HISTORY

VOLUME 5 – NUMÉRO 1 – PRINTEMPS 2017

### Sommaire

<b>Le mot de la présidente</b> Le tourisme à Potton au tournant du 19 <sup>e</sup> siècle.....	4
<b>A Word from our President</b> Tourism in Potton at the Turn of the 19 <sup>th</sup> Century .....	5
<b>Sur la route des diligences</b> par Jean-Louis Bertrand .....	6
<b>Les bateaux sur le lac Memphémagog</b> par Jean-Louis Bertrand .....	9
<b>Mountain House and Owl's Head</b> by Antony Trollope - 1862 .....	15
<b>L'hôtel Owl's Head Mountain House</b> par Jean-Louis Bertrand .....	17
<b>Les dix-neuf îles du lac Memphémagog</b> par Jean-Louis Bertrand .....	23
<b>Les trains et le tourisme dans les Cantons de l'Est</b> par Gérard Leduc et Peter Downman .....	28
<b>Campgrounds</b> by Sandra Jewett .....	31
<b>Villégiature et grandes villas</b> par Jean-Louis Bertrand .....	38
<b>Les énigmes de Potton – Enigmas of Potton</b> Memphré – Le serpent de mer du lac Memphémagog par Jacques Boivert .....	42
<b>Contes et légendes – Short Stories</b> Ascent of Owl's Head – 1864 by John Ross Dix .....	45
<b>Hommage à l'historien Jean-Pierre Kesteman</b> par Jacqueline Robitaille .....	49

# HISTOIRE POTTON HISTORY

Volume 5 | Printemps | Automne | 2017

VOLUME 5 – NUMÉRO 2 – AUTOMNE 2017

## Histoire Potton History

RÉDACTION – EDITORIAL TEAM  
Éditeur : Association du patrimoine de Potton

Rédacteurs en chef : Jean-Louis Bertrand  
Sandra Jewett  
Comité éditorial : Conseil d'administration  
de l'Association  
Chantal Éthier  
Jacqueline Robitaille  
Coordination : Sandra Jewett  
Révision française : Serge Normand  
English revision : Serge Normand  
Graphisme : Serge Normand  
Édition Web : CRM, Magog  
Impression :

ABONNEMENTS : info@patrimoinepotton.org  
Prix à l'unité de l'édition imprimée : 10 \$  
*Histoire Potton History* est publiée deux fois  
l'an et imprimée en 50 exemplaires.

SUBSCRIPTIONS: info@pottonheritage.org  
Price for a printed copy: \$10  
*Histoire Potton History* is published twice a  
year, and 50 copies are printed.

Les droits d'auteur sont réservés par les  
auteurs à l'Association du patrimoine de  
Potton. La reproduction partielle des textes  
est toutefois autorisée, à la condition que la  
source ou les sources en soient correctement citées.  
Les auteurs assument l'entière responsabilité  
de leurs articles, et ce, à l'exonération  
complète de l'éditeur.

The rights to this work are reserved by the  
authors for the Potton Heritage Association.  
Reproduction, in part, of the text is permitted  
on condition that the source is correctly cited.  
The authors take full responsibility for their  
articles and at full exemption for the  
publisher.

Dépôt légal  
Bibliothèque et Archives nationales du Québec  
Bibliothèque et Archives Canada /  
Library and Archives Canada  
N° ISSN 2291-8094

HISTOIRE POTTON HISTORY

## Sommaire

<b>Le mot de la présidente</b> Le tourisme à Potton au tournant du 19 <sup>e</sup> siècle, la suite.....	3
<b>A Word from our President</b> Tourism in Potton at the turn of the 19th Century, Part 2 .....	
<b>Histoire de l'île de la Province</b> par Jacques Boivert .....	
<b>Lighthouses on Memphremagog</b> by Sandra Jewett .....	
<b>La pêche au lac Memphremagog</b> par Jean-Louis Bertrand .....	
<b>The Man of the Lake and the Mountain</b> <b>A Story from Potton about Truth and Reconciliation</b> by Janet Chandler Allingham .....	
<b>Contes et légendes – Short Stories</b>	
<b>Ascension du mont Owl's Head en 1864</b> par John Ross Dix Traduction de Jean-Louis Bertrand.....	
<b>Traver Road</b> by Marguerite McNeil .....	
<b>Lire l'histoire – Reading History</b> Bibliographie sommaire sur Le tourisme à Potton au tournant du 19 <sup>e</sup> siècle par Jean-Louis Bertrand .....	

HISTOIRE POTTON HISTORY

VOLUME 5 – NUMÉRO 2 – AUTOMNE 2017

# HISTOIRE POTTON HISTORY



Phare de Leadville | Lead Mine Lighthouse

Collection Richardson

Association du  
patrimoine de Potton

www.patrimoinepotton.org  
info@patrimoinepotton.org



Potton Heritage  
Association

www.pottonheritage.org  
info@pottonheritage.org

Potton Heritage As

## Présence dans la communauté | Festival multiculturel



Merci  
Hans | Ralph



COMMUNITY  
FOUNDATIONS  
OF CANADA  
all for community.

FONDACTIONS  
COMMUNAUTAIRES  
DU CANADA  
ensemble pour tous.



CANADA 150

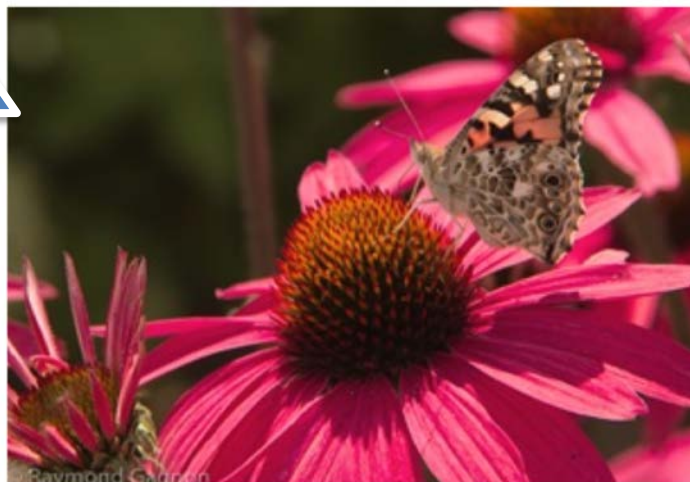
Canada

Merci  
Robert

## Les fleurs de Potton

2017

Concours  
photo



Raymond Gagnon | 1<sup>er</sup>



Line Pelletier | 2<sup>e</sup>



Serge Normand | 3<sup>e</sup>



Édith Smeesters | 3<sup>e</sup>



# Présence dans la communauté

# Journées de la culture

## Prix Patrimoine 2017 | Heritage Prize 2017



À Jean-Louis Bertrand,  
pour sa contribution exceptionnelle  
à la gestion de  
l'Association du patrimoine de Potton  
et à la promotion du patrimoine de Potton,  
particulièrement son histoire.

To Jean-Louis Bertrand,  
for his outstanding contribution  
to the administration of  
the Potton Heritage Association  
and the promotion of the heritage of Potton,  
particularly its history.



Comité culturel et patrimonial de Potton  
Potton Cultural and Heritage Committee

## Prix culture 2017 | Prize for culture 2017



À Thérèse Descary,  
pour sa vision et ses actions dans  
l'enrichissement de la vie culturelle des  
citoyens de Potton, plus particulièrement  
pour la fondation du CINÉMA POTTON et  
pour sa contribution exceptionnelle au pro-  
gramme ART PUBLIC piloté par le Comité  
culturel et patrimonial de Potton, alors  
qu'elle en assumait la présidence.

To Thérèse Descary,  
for her vision and actions  
in enriching the cultural life of Potton,  
especially by founding CINÉMA POTTON  
and for her exceptional contribution to the  
ART PUBLIC program, an initiative  
of the Potton Cultural and  
Heritage Committee while  
she was President.



Comité culturel et patrimonial de Potton  
Potton Cultural and Heritage Committee



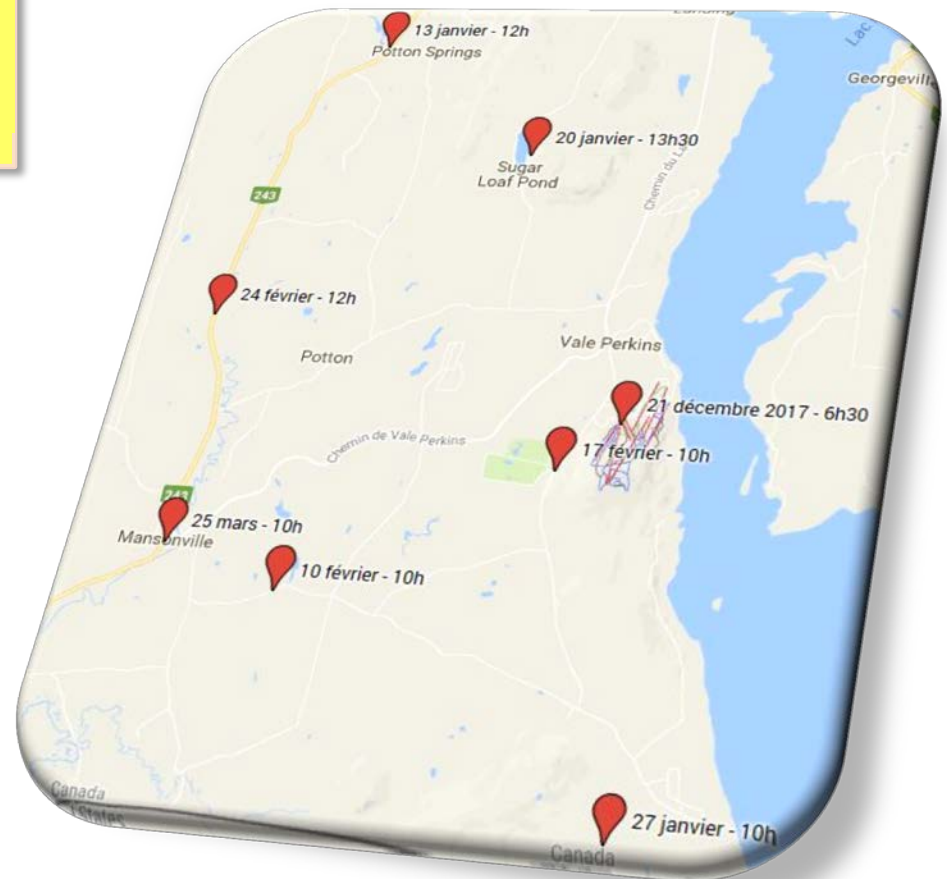
DEPUIS 1990

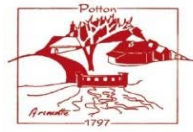
SINCE 1990

- Visite du cimetière Burbank (BBQ chez Carol)
- Tour des îles lac Memphrémagog
- Randonnée à Potton Springs (guide Gérard)
- Épluchette de blé d'Inde

Merci  
Carol | Janine

- Solstice (guide Pierre)
- St-Étienne Bolton (guide Frank)
- Route Mansonville (guide Frank)
- Mont Sugar Loaf (Diane and Michael)
- Mont Bear (Peter et Danielle | Fiona and David)
- Chemin Leadville (Béatrice et Karsten)
- Golf Owl's Head (Édith et Christian)
- Route Mansonville (guide Frank)
- Pêche blanche (guides Richard et Fernand)





DEPUIS 1990

SINCE 1990

Merci  
Raymond

15:09



90°  
1.2 km



Merci  
Richard | Fernand





# Collecte de fonds | Cantine 2017



**Ken Jones Centre**

**CENTRE  
D'Action BÉNÉVOLE**  
DE LA MISSISSAUGUE-NORD  
MISSISSAUGA NORTH VOLUNTEER CENTRE



**Association du patrimoine  
de Potton**

[www.patrimoinepotton.org](http://www.patrimoinepotton.org)  
[info@patrimoinepotton.org](mailto:info@patrimoinepotton.org)

**DEPUIS 1990**

Nous remercions Mme et M. Korman  
de leur appui répété  
à la tenue de cette activité.

We thank Mrs. and Mr. Korman  
for their repeated support  
of this activity.



## CANTINE 2017

### COLLECTE DE FONDS AU FESTIVAL DU PLEIN AIR D'AUTOMNE, À OWL'S HEAD

#### Merci aux bénévoles de l'Association du patrimoine de Potton

Béatrice Baass, Carol Bishop, Peter Blatter, Diane et Fernand Croteau,  
Christian Donaldson, Chantal Éthier, Sharon Fewtrell, Hélène Gaudreau,  
Angèle Hébert, Marie et Robert Joli, Sandra Jewett,  
Yolande Lamontagne, Gérard Leduc, Ralph Milot, Serge Normand,  
Michel Payette, Gilles Provost, Frank Ruiz, **Christian Smeesters**,  
Édith Smeesters, Anne-Lise Sommelet,  
**Janine Sourdif** et Richard Tétreault.

**Merci à vous qui avez pris le lunch à notre cantine !**

## 23e Assemblée générale annuelle – 24 mars 2013

Le conseil d'administration de l'Association propose

- **Que les membres de l'Association s'impliquent financièrement dans cette campagne de souscription et sollicitent parents et amis pour les convaincre de participer à cette mobilisation collective. L'objectif sur cinq ans étant de recueillir une somme de 100 000 \$.**
- **Que le conseil d'administration informe régulièrement les membres sur l'évolution du dossier en collaboration avec le GBMP.**

*Cette grange a un passé...*

*Donnons-lui un avenir!*

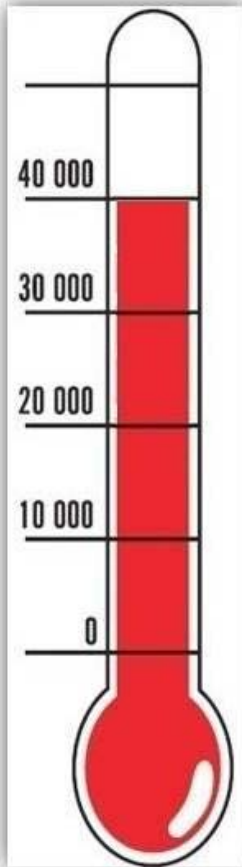
*This barn has a past...*

*let's give it a future!*



## Groupe bénévole municipal de Potton

2 Vale Perkins, C.P. 330, Mansonville (Québec) JOE 1X0



**15 octobre 2017**

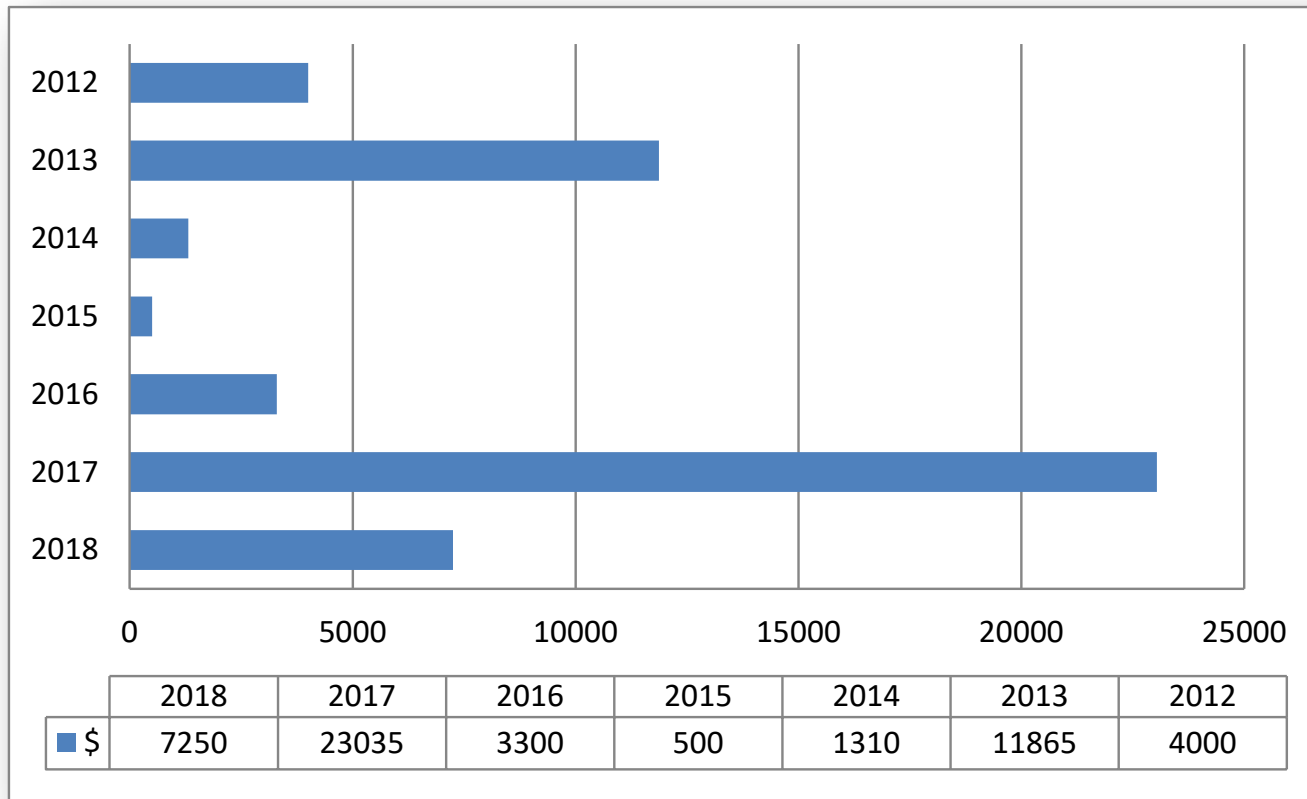
Ce montant de 40 000\$ est versé au Fonds de la grange ronde qui totalise 175 000\$, permettant de commencer prochainement les travaux de restauration.

Le Groupe bénévole municipal de Potton annonce que l'objectif de 40 000 \$ fixé pour la campagne de financement 2017 pour la restauration de la grange ronde a été atteint.

Nous sommes fiers de vous informer que les dons provenant de 65 membres de l'Association du patrimoine de Potton totalisent 29 785 \$, soit 75 % de l'objectif de 40 000 \$.



**Dons versés au Fonds de la grange ronde  
par les membres de l'Association depuis 2012 :  
51 260 \$**



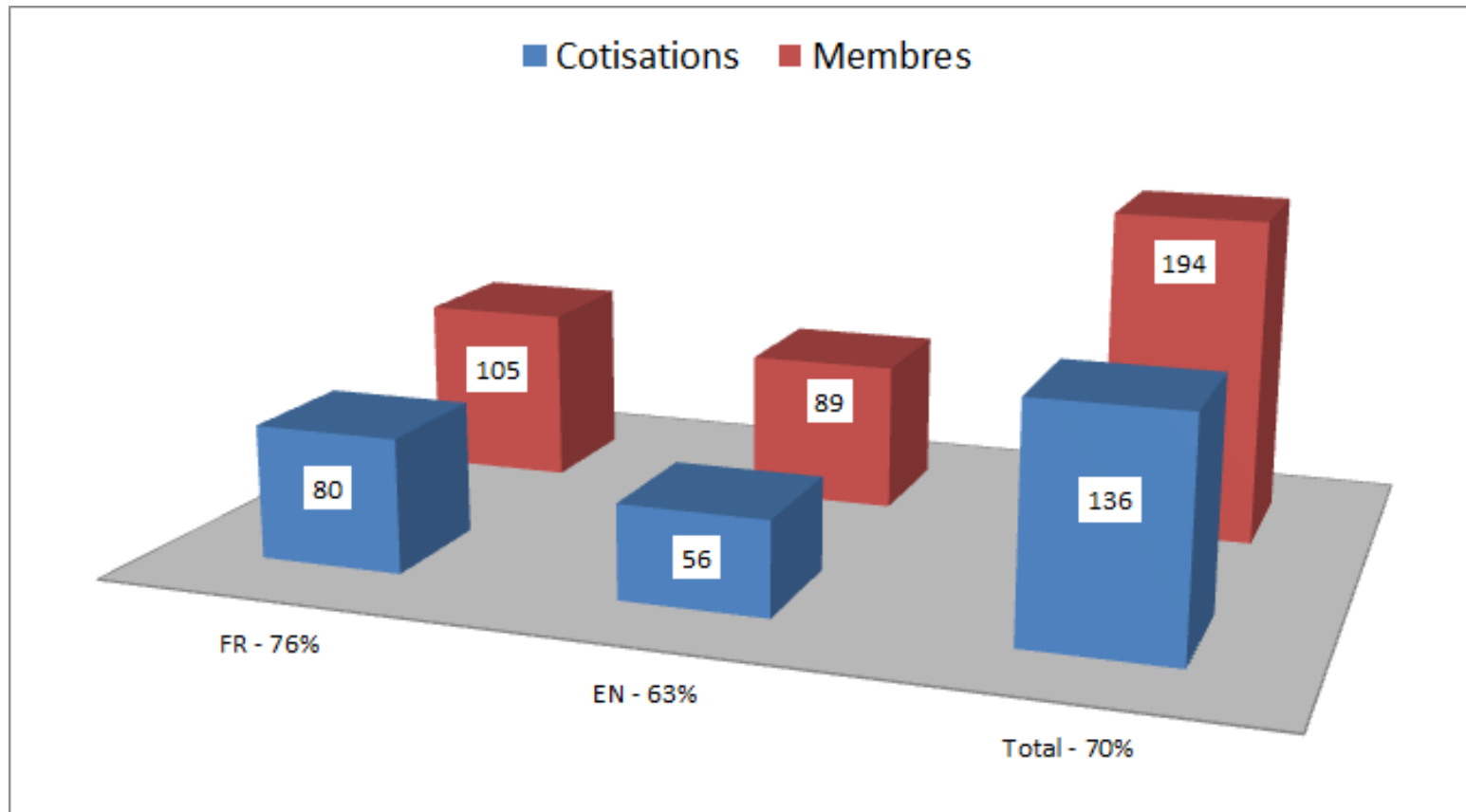


Rapport  
du  
webmestre

Webmaster's  
Report

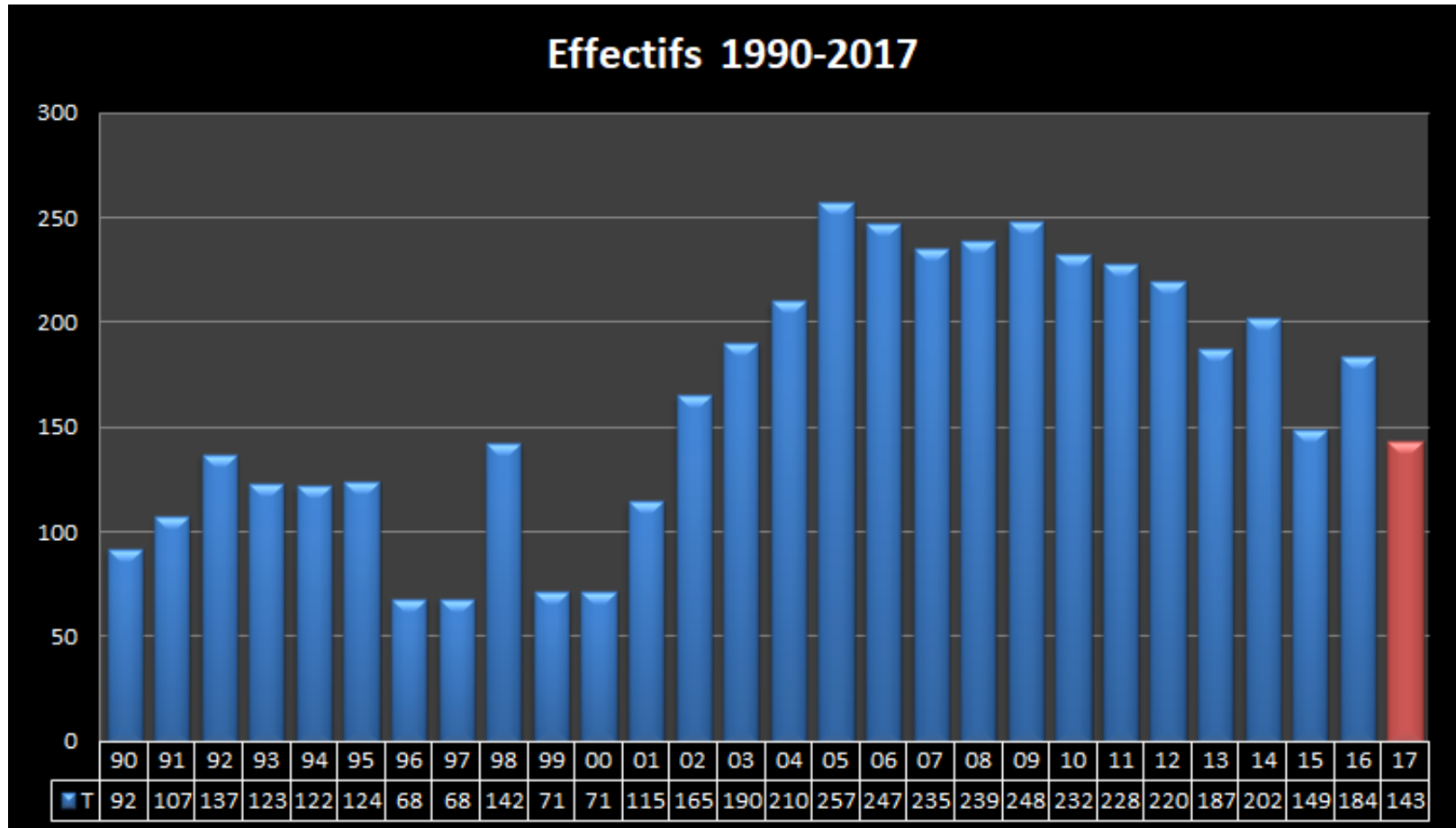


## Effectif au 31 décembre 2017 *Membership*





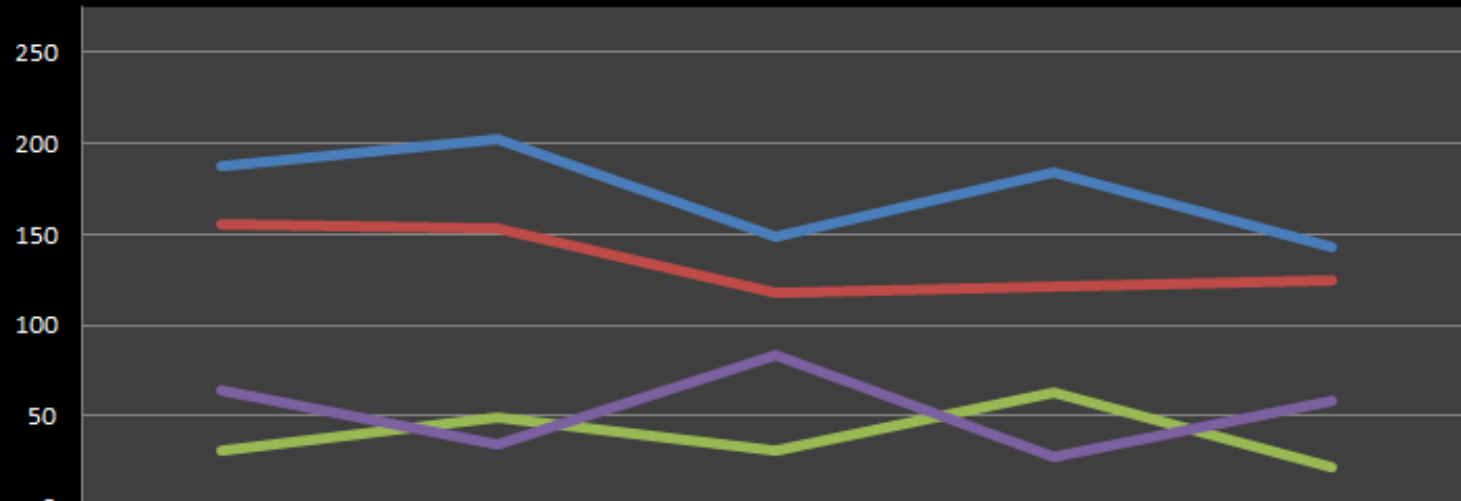
## Nombre de membres en règle







## Évolution des effectifs depuis 5 ans



	A_2013	A_2014	A_2015	A_2016	A_2017
T	187	202	149	184	143
R	156	153	118	121	125
N	31	49	31	63	22
A	64	34	84	28	59

T	Nombre <u>total</u> de membres	[en règle]
R	Nombre de <u>renouvellements</u>	[année précédente]
N	Nombre de <u>nouveaux</u> membres	[nouveaux et retour anciens membres]
A	Nombre d' <u>abandons</u>	[année précédente]

## Association du patrimoine de Potton

www.patrimoinepotton.org  
info@patrimoinepotton.org



## Potton Heritage Association

www.pottonheritage.org  
info@pottonheritage.org

### Publications de l'Association

#### DÉPLIANTS BILINGUES

##### [FORMATS PAPIER ET NUMÉRIQUE]

- Grange ronde de Mansonville, 2014
- Dunkin, 2011
- Highwater, 2011
- Le patrimoine religieux de Potton, 2011
- Vale Perkins, 2011
- Knowlton Landing, 2010
- Monastère russe, 2010
- Owl's Head, 2010
- Vorokhta, 2010
- Pont de la Frontière, 2009

#### BROCHURES BILINGUES

##### [FORMATS PAPIER ET NUMÉRIQUE]

- Cimetières de Potton, 2017  
*Potton's Cemeteries*
- Le tourisme à Potton au tournant du 19<sup>e</sup> siècle, 2017  
*Tourism in Potton at the turn of the 19<sup>th</sup> century*
- Incomparable Potton, 2013 et 2016
- Les ponts couverts de Potton, 2016  
*The covered bridges of Potton*
- Le patrimoine bâti de Potton, 2015  
*The Heritage of our Buildings,*  
Les commerces – *Potton's Businesses*
- Les paysages de Potton, 2014  
Un bien culturel collectif  
*The Landscapes of Potton*  
*Our Collective Cultural Heritage*
- Le patrimoine bâti de Potton, 2013  
*The Heritage of our Buildings,*  
Les résidences – *Potton's Homes*
- Un canton à découvrir Potton  
*Yours to discover*, 2010
- Une promenade au village Mansonville  
*A Walking Tour*, 2007 et 2011

#### LIVRES [FORMAT PAPIER]

- *Place Names of Potton and More*, 2013
- Répertoire toponymique de Potton  
Un patrimoine à découvrir et à parcourir, 2009

#### LIVRES [FORMAT NUMÉRIQUE]

- Potton d'antan  
*Yesterdays of Potton*, 1997

#### REVUE BILINGUE [FORMAT NUMÉRIQUE]

##### HISTOIRE POTTON HISTORY

- Volume 1 – N<sup>os</sup> 1 et 2 – 2013
- Volume 2 – N<sup>os</sup> 1 et 2 – 2014
- Volume 3 – N<sup>o</sup> 1 – Printemps 2015
- Volume 3 – N<sup>o</sup> 2 – 2015 – Spécial 25<sup>e</sup>
- Hors-série – 2015 – 150<sup>e</sup> anniversaire de la St. John's Lodge N<sup>o</sup>: 27
- Volume 4 – N<sup>os</sup> 1 et 2 – 2016
- Volume 5 – N<sup>os</sup> 1 et 2 – 2017

#### REVUE BILINGUE [FORMAT PAPIER]

##### HISTOIRE POTTON HISTORY

- Volume 6 – N<sup>o</sup> 1 – Printemps 2018

---

**La revue accepte de recevoir pour publication des articles qui concernent l'histoire et le patrimoine de Potton.**

***Reader contributions about the history and heritage of Potton and its families are welcomed.***

**C.P. 262, Mansonville (Québec) JOE 1X0**

---

Téléchargements  
depuis novembre  
2014

Downloads  
Since  
November 2014

	Cumulatif			
	Français	English	Mars 2018	Annuel
<b>Total [Mise à jour au 1<sup>er</sup> mars 2018]</b>	<b>16119</b>	<b>22766</b>	<b>48072</b>	<b>17431</b>

Revue HPH	Cumulatif	
	Mars 2018	Annuel
Histoire Potton History Vol 1 No 1 Printemps 2013	1457	512
Histoire Potton History Vol 1 No 2 Automne 2013	1980	703
Histoire Potton History Vol 2 No 1 Printemps 2014	1359	567
Histoire Potton History Vol 2 No 2 Automne 2014	919	427
Histoire Potton History Vol 3 No 1 Printemps 2015	691	417
Histoire Potton History Vol 3 No 2 Printemps 2015 - 25e	1183	335
Histoire Potton History Vol 3 No 3 Automne 2015 - 150e St-John's Lodge	1220	541
Histoire Potton History Vol 4 No 1 Printemps 2016	207	176
Histoire Potton History Vol 4 No 2 Automne 2016	141	141
Histoire Potton History Vol 5 No 1 Printemps 2017	30	30

Brochures	Cumulatif			
	Français	English	Mars 2018	Annuel
Cmètières de Potton, 2017	90	146	236	236
Incomparable Potton, 2016	383	408	791	483
Incomparable Potton, 2013	603	767	1370	449
Le patrimoine bâti de Potton - Résidences, 2013	1062	1244	2306	618
Le patrimoine bâti de Potton- Commerces, 2015	492	816	1308	605
Les paysages de Potton - Un bien culturel collectif, 2014	564	838	1402	475
Le tourisme à Potton au tournant du 19e siècle, 2017	186	400	586	586
Un canton à découvrir - Les ponts couverts de Potton, 2016	500	823	1323	614
Un canton à découvrir - Potton, 2008	585	1711	2296	845
Une promenade au village de Mansonville, 2011	562	919	1481	525

Dépliants - Leaflets	Cumulatif			
	Français	English	Mars 2018	Annuel
Dunkin, 2011	953	1147	2100	657
Grange ronde de Mansonville, 2014	752	1009	1761	524
Highwater, 2011	1835	2454	4289	1875
Knowlton Landing, 2010	1106	2081	3187	1041
Le patrimoine religieux de Potton, 2011	847	820	1667	467
Monastère russe, 2010	1269	1565	2834	708
Owl's Head, 2010	1039	1424	2463	730
Pont de la frontière, 2009	799	1013	1812	530
Vale Perkins, 2011	1654	2078	3732	993
Vorokhta et chapelle ukrainienne, 2010	838	1103	1941	621



Rapport  
du  
trésorier

Treasurer's  
Report

# État des résultats | 2017 | Financial Statements

## [ Comptabilité de caisse ]

Revenus		RÉEL - 2017		BUDGET - 2017	
Membership	APP Adhésions	2 512		3 500	
	APP Dons	775	3 287	300	3 800
Subventions	S_Municipalité de Potton	5 569	5 569	5 000	5 000
Ventes	Revue HPH	615		800	
	Autres	470	1 085	100	900
Activités	R_Festival Owl's Head	2 828		3 300	
	R_Excursions	625			
	R_Location	200		200	
	R_Divers-Repas-Int	1 445	5 098	800	4 300
<b>TOTAL REVENUS</b>			15 039		14 000

## État des résultats | 2017 | Financial Statements

Dépenses		RÉEL - 2017		BUDGET - 2017	
Gestion	Loyer A	600		600	
	Loyer B	690		690	
	Casier postal	186		180	
	Frais bancaires	40		36	
	Frais comptables	529		500	
	Poste	52		50	
	Site web	16		20	
	Fournitures de bureau	377	<u>2 490</u>	150	<u>2 226</u>
Cotisations	FHQ+Townshippers	206		150	
	QAHN		<u>206</u>	40	<u>190</u>
Restauration	Biens patrimoniaux-LOGO	200	<u>200</u>	2 000	<u>2 000</u>
Permis	REQ	34	<u>34</u>	34	<u>34</u>
Congrès	Inscription	200	<u>200</u>	200	<u>200</u>
AGA	Cadeaux offerts				
	Repas	1 221	<u>1 221</u>	975	<u>975</u>
Publications	HPH	877		1 200	
	Brochures	7 961		4 000	
	Autres	172	<u>9 010</u>		<u>5 200</u>
Activités	Concours Photos	100		75	
	Conférenciers			300	
	Sorties -Excursions	1 045		700	
	Expositions + Défilé	1 130		2 000	
	Location salle	(nil)	<u>2 275</u>	100	<u>3 175</u>
<b>TOTAL DÉPENSES</b>			<u>15 636</u>		<u>14 000</u>

## État des résultats | 2017 | Financial Statements

<b>Consolidation</b>	<b>RÉEL - 2017</b>	<b>BUDGET - 2017</b>
Encaisse au début	7 789	7 789
Total Revenus	15 039	14 000
Total Dépenses	<u>15 636</u>	<u>14 000</u>
Surplus   (Déficit)	<u>(597)</u>	<u>-</u>
SOLDE en fin d'exercice	7 192	7 789

**État des résultats  
2017  
Financial Statements**

**R.B. FINANCIAL SERVICES**

<b>Revenus</b>	<b>2017</b>	<b>2016</b>
Cotisation des membres	2 512	3 812
Dons	775	940
Collecte de fonds (Activités)	3 453	9 575
Revenu de ventes et divers	2 730	1 888
Commandite-Subvention	5 569	5 000
	<b>15 039</b>	<b>21 215</b>
<b>Frais d'administration</b>	<b>2017</b>	<b>2016</b>
Assemblée	1 221	1 457
Association	206	254
Conférences-Congrès	200	200
Fournitures de bureau	631	716
Frais banque	45	97
Honoraire	529	506
Loyer	1 290	1 290
Taxes et permis	34	34
	<b>4 156</b>	<b>4 554</b>
<b>Frais reliés aux activités de financement</b>	<b>2017</b>	<b>2016</b>
Frais reliés à la promotion de Potton	10 140	16 312
Frais reliés aux activités	1 345	962
	<b>11 485</b>	<b>17 274</b>
	<b>15 641</b>	<b>21 828</b>
Surplus (Déficit) de la période	-602	-613
Surplus au début de la période	7 794	8 407
<b>Surplus à la fin de la période</b>	<b>7 192</b>	<b>7 794</b>



# Prévisions budgétaires | 2018 | Budget Estimates

Revenus		2018	
Membership	APP Adhésions	2 500	
	APP Dons	300	2 800
Subventions	S_Municipalité de Potton	5 000	5 000
Ventes	Revue HPH	750	
	Place Names + Rep. Top.	50	800
Activités	R_Festival Owl's Head	2 500	
	R_Location	100	
	R_Divers	200	2 800
<b>TOTAL REVENUS</b>			<b>11 400</b>

Consolidation	2018
Encaisse au début	7 192
Total Revenus	11 400
Total Dépenses	12 081
<b>SURPLUS/DÉFICIT</b>	<b>(681)</b>
<b>SOLDE en fin d'exercice</b>	<b>6 511</b>

Dépenses		2018	
Gestion	Loyer A	600	
	Loyer B	690	???
	Casier postal	186	
	Frais bancaires	36	
	Frais comptables	550	
	Poste	50	
	Site web	20	
	Fournitures de bureau	150	2 282
	Cotisations	FHQ	150
	QAHN	40	190
Restauration	Biens patrimoniaux	500	500
Permis	REQ	34	34
Congrès	Inscription	200	200
AGA	Divers	300	
	Repas	400	700
Publications	HPH 2 Numéros	1 200	
	Brochures et dépliant	4 000	5 200
Activités	Concours Photos	75	
	Conférenciers	300	
	Sorties -Excursions	500	
	Expositions	2 000	
	Location salle	100	2 975
<b>TOTAL DÉPENSES</b>			<b>12 081</b>

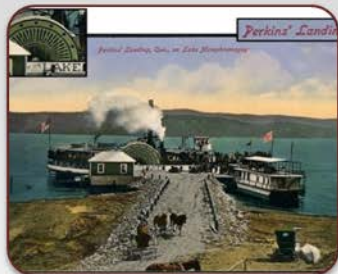


Perspectives  
2018

Perspectives  
for 2018

Expo  
2018

**Le patrimoine  
de Potton à  
travers nos  
expositions**



**2017**  
Le tourisme  
à Potton  
au tournant du  
19e siècle



**2016**  
Les ponts couverts  
des  
Cantons-de-l'Est



**2015**  
Les granges rondes  
et la campagne  
Fonctionnement  
des granges  
et patrimoine  
agricole



**2014**  
Les paysages  
de Potton  
Un bien culturel  
collectif



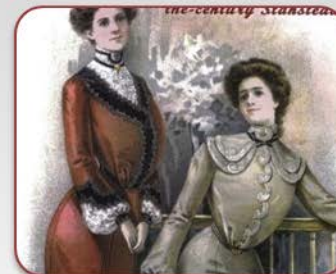
**2013**  
L'archéologie  
à Potton



**2012**  
Grange ronde  
de Mansonville  
100 ans



**1999**  
Les trains  
de la vallée  
Missisquoi



**1997**  
Quelle  
élégance !

Expo  
2018

**Potton's  
Heritage  
Through our  
Exhibitions**

# L'eau à Potton

Étang



Lac



2018

Concours  
photo

Rivière



Ruisseau

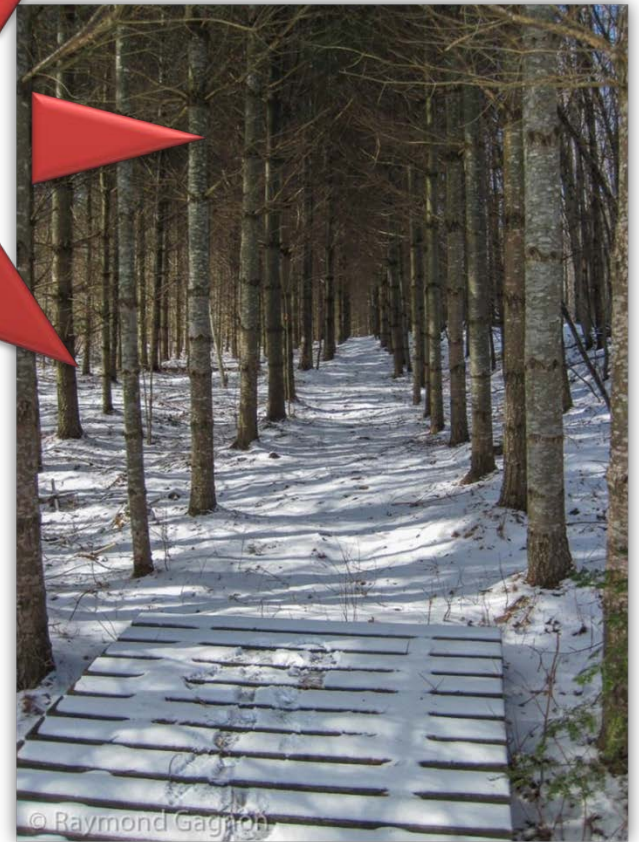




DEPUIS 1990

SINCE 1990

Excursions  
2018 - 2019



# HISTOIRE POTTON HISTORY

Volume 6 | Printemps | Automne | 2018

HISTOIRE POTTON HISTORY

VOLUME 6 – NUMÉRO 1 – PRINTEMPS 2018

## HISTOIRE POTTON HISTORY



Albert Gravel | Les Cantons de l'Est

Page couverture | 1939

Association du  
patrimoine de Potton

www.patrimoinepotton.org  
info@patrimoinepotton.org



Potton Heritage  
Association

www.pottonheritage.org  
info@pottonheritage.org

HISTOIRE POTTON HISTORY

VOLUME 6 – NUMÉRO 1 – PRINTEMPS 2018

### Histoire Potton History

#### RÉDACTION – EDITORIAL TEAM

Éditeur : Association du patrimoine de Potton

Rédacteurs en chef : Jean-Louis Bertrand  
Sandra Jewett

Comité éditorial : Conseil d'administration  
de l'Association  
Chantal Éthier

Coordination : Jacqueline Robitaille

Révision : Serge Normand

Graphisme : Serge Normand

Édition Web : Serge Normand

Impression : CRM, Magog

ABONNEMENTS : info@patrimoinepotton.org

Prix à l'unité de l'édition imprimée : 10 \$

*Histoire Potton History* est publiée deux fois  
l'an et imprimée en 50 exemplaires.

SUBSCRIPTIONS: info@pottonheritage.org

Price for a printed copy: \$10

*Histoire Potton History* is published twice a  
year, and 50 copies are printed.

Les droits d'auteur sont réservés par les  
auteurs à l'Association du patrimoine de  
Potton. La reproduction partielle des textes  
est toutefois autorisée, à la condition que la  
ou les sources en soient correctement citées.  
Les auteurs assument l'entière responsabilité  
de leurs articles, et ce, à l'exonération  
complète de l'éditeur.

The rights to this work are reserved by the  
authors for the Potton Heritage Association.  
Reproduction, in part, of the text is permitted  
on condition that the source is correctly cited.  
The authors take full responsibility for their  
articles and at full exemption for the  
publisher.

Dépôt légal

Bibliothèque et Archives nationales du Québec

Bibliothèque et Archives Canada /

Library and Archives Canada

N° ISSN 2291-8094

### Sommaire

<b>Le mot de la présidente</b> par Sandra Jewett .....	4
<b>A Word from our President</b> By Sandra Jewett .....	5
<b>L'homme des Cantons de l'Est</b> par Albert Gravel, présentation par Serge Normand .....	6
<b>Le castor, grandeur et misère</b> par Jean-Louis Bertrand .....	10
<b>The skinner Burial Ground</b> By the late Edgar C. Barnett, annotated by Sandra Jewett .....	14
<b>Contes et légendes – Short Stories</b>	
<b>A Tribute to my Father's Skis</b> By Lillian Smith Sherrer .....	16
<b>Wilbur's Store</b> By Peter Aiken .....	18
<b>Le barrage de l'Étang Fullerton sauvé</b> par Jean-Louis Bertrand .....	20
<b>Catherine Malthilda Townsend Day, Historienne</b> par Jean-Louis Bertrand .....	23
<b>Chronique</b>	
<b>Démographie Potton 2016</b> Par Jean-Louis Bertrand .....	26
<b>La démocratie à Potton</b> <b>Les élections de 1824, 1827, 1830</b> par Jean-Louis Bertrand .....	34
<b>La toponymie de Potton sur le Web</b> <b>Place Names of Potton on the Web</b> par Jean-Louis Bertrand et Sandra Jewett .....	42



## 2.2 Description du projet.

Si votre demande est acceptée, cette information sera publiée sur le site Web de Bibliothèque et Archives Canada.

Ce projet permettra à l'Association du patrimoine de Potton:

- d'améliorer la qualité (retouches et recadrage) d'une collection composée de 800 photographies (provenant de familles de la région ou de l'extérieur ainsi que de collections privées);
- de compléter la numérisation de cette collection et de la cataloguer selon la norme Dublin Core;
- de numériser les sept expositions photos réalisées par l'APP;
- de mettre en ligne ce matériel via le portail OMEKA.

## 2.4 Quel(s) objectif(s) s'appliquent à votre projet?

- Objective 1: Increase access to, and awareness of, Canada's local documentary heritage institutions and their holdings.
- Objective 2: Increase the capacity of local documentary heritage institutions to better sustain and preserve Canada's documentary heritage.

Accueil

Livraisons

–Volume 6 Numéro 1  
Printemps 2018

–Volume 5 Numéro 2  
Automne 2017

–Volume 5 Numéro 1  
Printemps 2017

–Volume 4 Numéro 2  
Automne 2016

–Volume 4 Numéro 1  
Printemps 2016

–Volume 3 Numéro 2  
Printemps 2015

–Volume 3 Numéro 1  
Printemps 2015

–Volume 2 Numéro 2  
Automne 2014

–Volume 2 Numéro 1  
Printemps 2014

–Volume 1 Numéro 2  
Automne 2013

–Volume 1 Numéro 1  
Printemps 2013

Parcourir

## Histoire Potton History

Recherche



### Catalogue des tirés à part de la revue Histoire Potton History publiée par l'Association du patrimoine de Potton

- Longlet **Livraisons** présente les articles regroupés par volume et numéro.
- Un clic sur l'icône **Menu**, à droite de la boîte **Recherche**, affiche les choix de navigation.
- Longlet **Parcourir** présente l'ensemble des articles, avec une fonction **Recherche**.
- La recherche se fait par **mots-clés** applicables notamment aux titres, aux auteurs et aux contributeurs.
- Un clic sur un **Article** sélectionné permet de l'afficher à l'écran et, au choix, de le télécharger.

**Ce site est en cours de réalisation et peut présenter des liens brisés ou inactifs.**

**Serge Normand**

**Webmestre**

**Mars 2018**

**Suivant**

APPHA | 2018



Livraisons > Volume 5 Numéro 2 Automne 2017

## Volume 5 Numéro 2 Automne 2017

HISTOIRE POTOM HISTORY

VOLUME 5 - NUMÉRO 2 - AUTUMNE 2017 THE 4 PART

**Historique de l'île de la Province par Jacques Bonnet (1932-2004)**  
(First original in English, reprinted 2008)

L'île de la Province est la plus grande île des Îles du Memphremagog, la troisième après le Cap de la Province et le Cap de la Pointe.



Île de la Province - 19th map

L'île de la Province fut découverte en 1535 par Martin Adams, un pionnier de Memphremagog et découvreur de l'île de la Province. Elle fut nommée en son honneur par le capitaine de la Province, Jean de la Roche, en 1604. Elle fut achetée par le capitaine de la Province, Jean de la Roche, en 1604. Elle fut achetée par le capitaine de la Province, Jean de la Roche, en 1604.

Association de patrimoine de Potom 101

### Histoire de l'île de la Province

HISTOIRE POTOM HISTORY

VOLUME 5 - NUMÉRO 2 - AUTUMNE 2017 THE 4 PART

**The Man of the Lake and the Mountain - A Story from Potom about Truth and Reconciliation by Janet Chandler Allenham**

Henry Wheeler (1850-1966) was of Abenaki descent. Or so we were told years after his death. He had a son of his in the Lakeville area, close to the shore of Lake Memphremagog, not far from the base of Owl's Head Mountain.

We first met Henry in 1930. He was very much a man of the lake. He had "dropped down" to meet the new teachers from the city. Henry introduced himself to someone who said he had jobs on the property. At the time, we thought we had met a man who was a little off his head. He was a little off his head.

In January 2017 I began to write about Henry for a Reconciliation project. I was inspired by the Reconciliation Association. It was a project of the Department of the Truth and Reconciliation Commission. It was a project of the Department of the Truth and Reconciliation Commission.

There are mountains, but the sea. They are not quite as high as the west. But they are not quite as high as the west. They are not quite as high as the west. They are not quite as high as the west.

There are mountains, but the sea. They are not quite as high as the west. But they are not quite as high as the west. They are not quite as high as the west. They are not quite as high as the west.

HISTOIRE POTOM HISTORY

VOLUME 5 - NUMÉRO 2 - AUTUMNE 2017 THE 4 PART

**Lighthouses on Memphremagog by Sandra Jewett**



Newport Wharf Light - present collection MPMK

Interpreting navigation on Lake Memphremagog from the 1850s gave rise to the establishment of various lighthouses. Among them were the Newport Wharf Light, the Lakeville Light, and the Lakeville Light. They were established on the shore of Lake Memphremagog. They were established on the shore of Lake Memphremagog.

From 1876, lighthouses were installed to help with navigation on the lake. They were built along the Quebec shoreline where there were established on the shore of Lake Memphremagog. They were established on the shore of Lake Memphremagog.

Whipple Point Light, also known as the Lakeville Light, was a tower that was built on the shore of Lake Memphremagog. It was built on the shore of Lake Memphremagog. It was built on the shore of Lake Memphremagog.

Association de patrimoine de Potom 101

### Lighthouses on Memphremagog

HISTOIRE POTOM HISTORY

VOLUME 5 - NUMÉRO 2 - AUTUMNE 2017 THE 4 PART

**Assessment of boat Owl's Head on 1864 by John Ross Die**

Assessment of boat Owl's Head on 1864. It was a project of the Department of the Truth and Reconciliation Commission. It was a project of the Department of the Truth and Reconciliation Commission.

Assessment of boat Owl's Head on 1864. It was a project of the Department of the Truth and Reconciliation Commission. It was a project of the Department of the Truth and Reconciliation Commission.

Assessment of boat Owl's Head on 1864. It was a project of the Department of the Truth and Reconciliation Commission. It was a project of the Department of the Truth and Reconciliation Commission.

Assessment of boat Owl's Head on 1864. It was a project of the Department of the Truth and Reconciliation Commission. It was a project of the Department of the Truth and Reconciliation Commission.

Assessment of boat Owl's Head on 1864. It was a project of the Department of the Truth and Reconciliation Commission. It was a project of the Department of the Truth and Reconciliation Commission.

HISTOIRE POTOM HISTORY

VOLUME 5 - NUMÉRO 2 - AUTUMNE 2017 THE 4 PART

**La pêche au lac Memphremagog par Jean-Louis Bertrand**



La pêche - collection de Michel Bédard

« On ne peut pas pêcher au lac Memphremagog sans aller à la pêche. C'est une tradition qui a été transmise de génération en génération. C'est une tradition qui a été transmise de génération en génération.

« On ne peut pas pêcher au lac Memphremagog sans aller à la pêche. C'est une tradition qui a été transmise de génération en génération. C'est une tradition qui a été transmise de génération en génération.

« On ne peut pas pêcher au lac Memphremagog sans aller à la pêche. C'est une tradition qui a été transmise de génération en génération. C'est une tradition qui a été transmise de génération en génération.

Association de patrimoine de Potom 101

### La pêche au lac Memphremagog

HISTOIRE POTOM HISTORY

VOLUME 5 - NUMÉRO 2 - AUTUMNE 2017 THE 4 PART

**Traver Road by Marguerite Mellet**

Traver Road. It was a project of the Department of the Truth and Reconciliation Commission. It was a project of the Department of the Truth and Reconciliation Commission.

Traver Road. It was a project of the Department of the Truth and Reconciliation Commission. It was a project of the Department of the Truth and Reconciliation Commission.

Traver Road. It was a project of the Department of the Truth and Reconciliation Commission. It was a project of the Department of the Truth and Reconciliation Commission.

Traver Road. It was a project of the Department of the Truth and Reconciliation Commission. It was a project of the Department of the Truth and Reconciliation Commission.

Traver Road. It was a project of the Department of the Truth and Reconciliation Commission. It was a project of the Department of the Truth and Reconciliation Commission.

Il s'est écrit les autres, les Amérindiens. Ils ont écrit les autres, les Amérindiens. Ils ont écrit les autres, les Amérindiens. Ils ont écrit les autres, les Amérindiens.

La pêche sportive est indissociable de l'histoire de la Province. Elle est une tradition qui a été transmise de génération en génération. Elle est une tradition qui a été transmise de génération en génération.

« On ne peut pas pêcher au lac Memphremagog sans aller à la pêche. C'est une tradition qui a été transmise de génération en génération. C'est une tradition qui a été transmise de génération en génération.

« On ne peut pas pêcher au lac Memphremagog sans aller à la pêche. C'est une tradition qui a été transmise de génération en génération. C'est une tradition qui a été transmise de génération en génération.

« On ne peut pas pêcher au lac Memphremagog sans aller à la pêche. C'est une tradition qui a été transmise de génération en génération. C'est une tradition qui a été transmise de génération en génération.

« On ne peut pas pêcher au lac Memphremagog sans aller à la pêche. C'est une tradition qui a été transmise de génération en génération. C'est une tradition qui a été transmise de génération en génération.

Association de patrimoine de Potom 101

### About the author - and her poem ... by Sandra Jewett

Marguerite (Peggy) Mellet is thought to have passed her teenage years about the lake in which she lived in the 1920s. Her affection for the lake and the mountains is evident in her writing. Her writing is a testament to the beauty of the lake and the mountains.

Marguerite Elizabeth Mellet was born here in 1915, and relocated and grew up in Potom, the ancient village of the lake. She was a writer and a poet. She was a writer and a poet.

Marguerite Elizabeth Mellet was born here in 1915, and relocated and grew up in Potom, the ancient village of the lake. She was a writer and a poet. She was a writer and a poet.

Marguerite Elizabeth Mellet was born here in 1915, and relocated and grew up in Potom, the ancient village of the lake. She was a writer and a poet. She was a writer and a poet.

Marguerite Elizabeth Mellet was born here in 1915, and relocated and grew up in Potom, the ancient village of the lake. She was a writer and a poet. She was a writer and a poet.

Marguerite Elizabeth Mellet was born here in 1915, and relocated and grew up in Potom, the ancient village of the lake. She was a writer and a poet. She was a writer and a poet.

## LES PONTS COUVERTS DES CANTONS-DE-L'EST

Association du patrimoine de Potton  
Exposition présentée en 2016  
à la grange ronde de Mansonville

Photographies et légendes retraçant l'histoire des ponts couverts  
autrefois nombreux dans les Cantons-de-l'Est.

*The Covered Bridges of the Eastern Townships is a bilingual exhibition.*

**[Numérisation en cours]**

Commissaires : Louise Abbott et Hans Walsler

Recherche : Louise Abbott avec la collaboration de Gérald Arbour, Marguerite Dunlop, Gaéтан Forest, Michael Grayson, David Lepitre, Dianne Rhicard, John Rhicard, Tanya Rhodes et Hans Walsler.

Textes : Louise Abbott.

Traduction : Jean-Louis Bertrand, Françoise Cloutier, Pierre Cremer, Gilles Giraud et Jacqueline Robitaille.

Dessins contemporains : Gaéтан Forest.

Photos contemporaines : Louise Abbott et Niels Jensen.

Photos et illustrations d'archives : Archives photographiques Notman du Musée McCord, Bibliothèque et Archives Canada, Centre de ressources pour l'étude des Cantons-del'Est, Collection Gérald Arbour, Joseph C. Nelson, Philadelphia Society for Promoting Agriculture, Société d'histoire de Missisquoi, Société d'histoire de Sherbrooke et Société historique de Stanstead.

Graphisme : Louise Abbott avec remerciements à Nathalie Bandulet.

Webmestre : Serge Normand

[Accueil](#)

[Salle 1](#)

[Salle 2](#)

[Salle 3](#)

[Salle 4](#)

## LE TOURISME À POTTON AU TOURNANT DU 19E SIÈCLE

Association du patrimoine de Potton

Exposition présentée en 2017  
à la salle communautaire de l'église anglicane de Mansonville

Photographies et légendes sur l'histoire du tourisme  
dans le canton de Potton  
au tournant du 19e siècle

*Tourism at the turn of the 19th century is a bilingual exhibition.*

**[Numérisation en cours]**

Commissaire : Christian Smeesters

Rédaction : Jean-Louis Bertrand, Sandra Jewett

Révision : Jacqueline Robitaille

Graphisme : Paul Cyr, Raymond Gagnon, Serge Normand, Christian Smeesters

Collaborateurs : Louise Abbott, Chantal Éthier, Gérard Leduc, Édith Smeesters, Hans Walser

Sources photo : Abbott Louise, Archives APP, Beautiful Memphremagog, Canadian Scenery, Charles Watkins. Collection de la famille Williams, Collection Lorraine Soden, Collection Matthew Farfan, Collection Murray, Collection Talbot, Escapades Memphrémagog, Lapresse.ca, Memphrémagog: une histoire illustrée, Musée McCord, Musée national des beaux-arts du Québec, National Gallery of Canada, Notman William, Photo Inode Estrie, Public Domain vintage postcard Richardson Cartee Collection, Société d'histoire de Magog, Société d'histoire de Stanstead, Smeesters Édith, Typiquement Memphrémagog, Ville de Magog, Wikipedia

Webmestre : Serge Normand

[Accueil](#)[Salle 1](#)[Salle 2](#)[Salle 3](#)[Salle 4](#)

## BAKER, CHEMIN

### Titre

Baker, Chemin

### Sujet

Toponymie

### Créateur

Jewett, Sandra

### Identifiant

B\_01

### Texte

This road name refers to the presence of Baker Mining and Milling Co. Ltd., once active in several sectors of Potton. One of their former mines, the van Reet, is situated in this sector. In the Municipality of East Bolton, the same road is known as Chemin Baker Talc. From the 1930's "Baker Talc" extracted talc, a mineral composed of hydrated magnesium silicate, the softest of known minerals, also known as soapstone, from three seams found in Potton. The Giroux, Marcoux and van Reet mines names derived from the surnames of the proprietors of land where talc seams were found. All of these mines are now closed. The former van Reet mining site is now known as the Réserve écologique de la Mine-aux-Pipistrelles. It is Quebec's first underground ecological reserve – a hibernation site for bats of which the pipistrelle is the smallest of the species found in Quebec. (See also entries for Giroux; Marcoux; Talc; and Van Reet mines as well as for Chemin de la Mine.)

### Géolocalisation



### Collection

Place Name of Potton | A-D

### Mots-clés

Baker

### Citer ce document

Jewett, Sandra, "Baker, Chemin," *Association du patrimoine de Potton*, consulté le 21 mars 2018, <https://patrimoinepotton.org/bibnum/items/show/164>.



	Désignation d'une firme comptable
	<p>Serge Normand, trésorier, propose de désigner la firme Ralf Bushenbaum Services financiers, du Canton de Potton, pour préparer les états financiers de l'année 2018.</p>

	Designation of an Accounting firm
	<p>Treasurer Serge Normand requests that the accounting firm Ralf Bushenbaum Financial Services, from the Township of Potton, be designated to produce the Financials Statements for 2018.</p>



Élection des administrateurs  
CA 2018

Election of Board Members  
for 2018

- Karsten Baass
- Carol Bishop
- Chantal Éthier
- Sandra Jewett
- Robert Joli
- Serge Normand
- Christian Smeesters
- Janine Sourdif



Mot  
de la  
présidente

Speech  
by  
the Chairwoman

*Sandra Jewett*

ASSOCIATION DU PATRIMOINE DE POTTON

DEPUIS 1990



POTTON HERITAGE ASSOCIATION

SINCE 1990

La parole  
est à vous...

Listening  
to you...